

NÁVOD NA MONTÁŽ A POUŽÍVÁNÍ SHOZŮ NA SUŠ



OBSAH

Úvod

Shozy na suť a příslušenství

Před použitím

Montážní pokyny

Během používání

Zákazy

Po použití

ÚVOD

Následující pokyny jsou určeny pro distributora / půjčovnu, který je má předat konečnému uživateli při prodeji nebo při zápůjčce.

Před použitím shozů na suť a souvisejícího příslušenství jsou prodejci nebo půjčovny povinni předat tento návod konečnému uživateli a ten si ho před použitím musí pečlivě přečíst.

Nesprávné použití shozů může způsobit bezpečnostní riziko se zdravotními následky pro lidi nebo škody na majetku.

Shozy na suť jsou vyrobeny jako modulární systém, který se skládá z rovných shozů s řetězy, násypek, ráků a příslušenství (viz. strana 2).

Omezená odpovědnost

Tekcnoplast ani jeho distributor **NEPŘEBÍRÁ** jakoukoli zodpovědnost za nesprávné použití výrobků, nedodržení bezpečnostních pokynů, neobvyklé nebo neodpovídající použití, stejně jako za jakékoli následky z důvodu nesprávné montáže či uchycení nebo způsobené použitím neoriginálních dílů.

Tekcnoplast ani jeho distributor **NEPŘEBÍRÁ** jakoukoli zodpovědnost škody způsobené použitím výrobků v rozporu s jejich účelem a povahou.

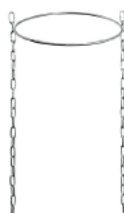
Výrobky mohou být časem přirozeně opotřebeny nebo zlomeny, rozpraskány v důsledku používání.

Pokud zákazník nepoužívá výrobky v souladu s tímto návodem, nenese Tekcnoplast ani jeho distributor žádnou zodpovědnost za předčasnou opotřebení nebo poškození výrobků.

SHOZY ZA SUŤ A PŘÍSLUŠENSTVÍ



Shoz suti s řetězem – základní díl
Kat.č. E001TZ



Pozinkovaný vodící kruh s řetězy a háky
Kat.č. E001AN



Násyпка
Kat.č. E001TT
Kat.č. E002TT



Rám držáku vrátku
Kat.č. E002TS



Ochranné kovové štíty pro shozy
Kat.č. E001LA



Protiprachový obal
Kat.č. E001TA



Protiprachový obal
Kat.č. E001MA



Pozinkované brzdící zařízení
Kat.č. E001TR



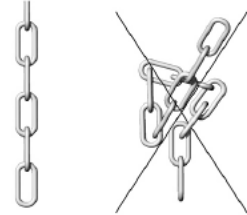
Rám
Kat.č. E001TS



Stohovatelné plastové svodidlo
Kat.č. NJ70/1l

PŘED POUŽITÍM

- **Zkontrolujte integritu jednotlivých komponentů.** Nepoužívejte výrobek, pokud zjistíte jakékoli poškození nebo chybějící část. Pokud zjistíte jakékoli abnormální poškození, okamžitě kontaktujte svého prodejce.
- **Zkontrolujte bezpečnostní podmínky** pracovního prostředí.
- **Proveďte všechna nezbytná bezpečnostní opatření**, tak abyste mohli pracovat bezpečně a v souladu s návodem.
- **Nainstalujte speciální ochranný systém** na každé patro, abyste předešli riziku pádu.
- **Ohraničte pracovní prostor výsypu materiálu** a nedovolte nikomu do něj vstupovat.
- **Zkontrolujte kompatibilitu řetězů a háků.**
- **Zkontrolujte, zda jsou konce řetězů správně uchyceny do háků.**
- **Zkontrolujte, zda jsou všechny řetězy natažené a nikdy volné**, tak aby bylo zajištěna rovnoměrné rozložení váhy shozů.
- **Informujte všechny přítomné na staveništi, že zahajujete vysypávání materiálu.**
- Při instalaci, kontrole a údržbě shozů **nesmí být prováděno vysypávání materiálu.**

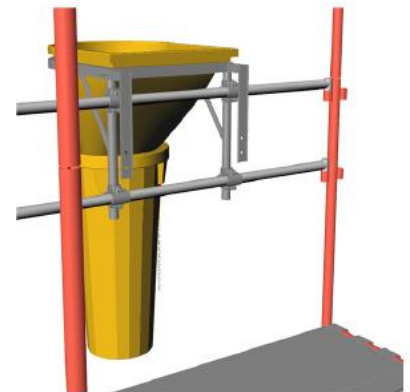
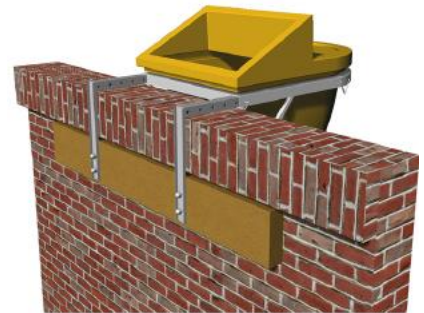


Zároveň je nutné, aby pracovníci používali **pracovní brýle, helmu, pracovní rukavice, pracovní oděv a všechny nezbytné osobní ochranné pracovní pomůcky.**

MONTÁŽNÍ POKYNY

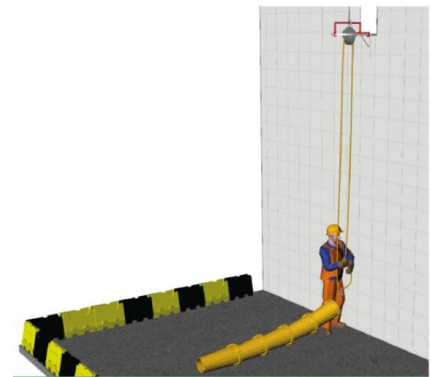
Montáž podpory a rámu

- A. Před montáží rámu na zeď se ujistěte, že zeď je dostatečně silná, aby unesla celý instalovaný sloupec shozů. Použijte vhodné, dostatečně silné šrouby na uchycení výsuvných částí. Vždy berte v potaz sílu zdi. Připevněte rám ke zdi. Pro lepší rozložení sil působících na zeď podložte upevňované konce rámu vysokopevnostní překližkou (viz. obrázek).
- B. Pokud upevňujete rám na lešení, musí být upevněn k trubkám odpovídajícími montážními lešenářskými prvky. K nastavení a upevnění výsuvných částí použijte odpovídající šrouby. Berte v potaz průměr trubek. Upevněte rám přímo na lešení, tak aby byl stabilní a perfektně zafixovaný.

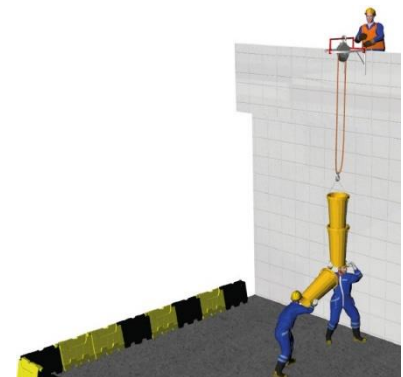


Montáž sloupce shozů

Shozy propojte do sloupce na rovném povrchu na zemi. Po dokončení propojení jednotlivých shozů vytáhněte sloupec shozů nahoru pomocí vrátku nebo navijáku připevněného na rámu. Zafixujte sloupec shozů do odpovídajících podpěr.



Pokud není na zemi dostatek místa, upevňujte shozy do sloupce postupně ve stoje, vertikálně. Postupně připojujte jednotlivé dílce a vytahujte vrátkem nebo navijákem umístěným na rámu sloupec nahoru. Po vytažení nahoru a uchycení sloupce do rámu uchyťte sloupec také do jednotlivých podpěr.

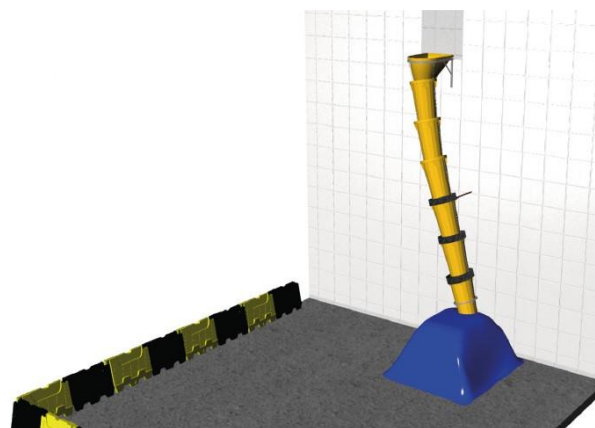


Pro zajištění shozů umístěte po každých 7 metrech jednu podpěru.

Pokud je sloupec delší než 7 metrů, musí být každé 3 metry nebo každý třetí shoz instalováno zpomalovací zařízení.

Vložte zpomalovací zařízení do dílce shozu jeho vrchní stranou kruhem nahoru a tyčemi dolů. Tímto způsobem bude dosaženo zpomalení rychlosti padajícího materiálu.

- vložte násypku do sloupce ve všech patrech, ve kterých chcete vysypat materiál.
- pro připevnění sloupce k lešení nebo shozům použijte lano nebo vodící kruhy. Tyto musí být instalovány každé 4 metry délky sloupce, aby bylo sníženo kmitání sloupce během vysypání. Vodící kruhy musí být zajištěny do zdi nebo k lešení, tak aby se koncová výsypná část sbíhala do výsypného prostoru.
- pro snížení opotřebení shozů mohou být instalovány ochranné kovové pláty, a to zejména v místech zlomů nebo při práci s hodně abrazivním materiálem.
- okolní prostor můžete chránit proti prachu použitím protiprachové nohavice natažené na celý sloupec shozů nebo pomocí protiprachové manžety natažené na každý jednotlivý shoz.



BĚHEM POUŽITÍ

- během celé doby vysypání materiálu pravidelně kontrolujte, zda jsou všechny části správně zaháknuté, dotažené a zajištěné.
- pokud deformace háku překročí 0,25% musí být okamžitě vyměněný za nový originální hák.
- vždy kontrolujte, zda se vysýpaná suť ve shozech nevzpříčila a nedošlo k ucpání shozů. Způsobilo by to nadměrnou zátěž shozů s možností jejich poškození nebo utržení.
- vysypat suť do shozů smí pouze osoby k tomu zaškolené s dokladem o absolvování kurzu bezpečné práce na stavbách.
- odmontujte a nahraďte shozy a části, které jsou opotřebované nebo rozbité a mohli by způsobit nehodu.

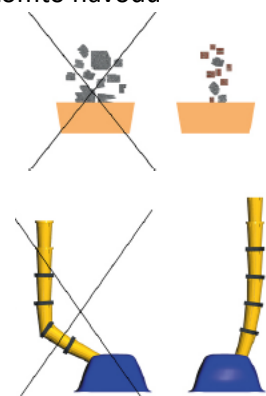
Upozorňujeme, že shozy by mohli být prasknutý nebo opotřebovány v důsledku:

- typu vysýpané suti / materiálu (pokud je abrazivní, ostrý, atd.)
- rozměrů a hmotnosti suti
- hmotnosti sloupce shozů.

ZÁKAZY

Je zakázáno:

- naklánět se do shozů
- instalovat nebo používat shozy v silném větru
- stát poblíž shozů v dosahu vysýpacího místa
- používat shozy k jiným účelům, než pro které jsou vyrobeny a zmíněny v tomto návodu
- vysypat do shozů kusy větší než 30cm a těžší než 5kg
- používat jakékoli korozivní látky
- věšet jakékoli předměty na řetězy
- vylívat do shozů čerstvý beton a jakékoli jiné kapaliny
- protahovat shozy otvory menšími než 140mm (např. díry ve stropech, střeších)
- stavět sloupec shozů do tvarů tvořících vyčnívající křivky. Každá část shozů, která se nachází v záhybu je vystavena extrémnímu namáhání padajícím materiálem, a to zejména, pokud nejsou používány protiotěrové desky
- nechat shozy zavěšené a bez dozoru
- používat části, které nejsou zmíněny v tomto návodu.



PO POUŽITÍ

- skladujte shozy na suchém místě, abyste předešli korozi kovových částí
- skladujte shozy jejich vrchní hranou směrem dolů, a to tak aby se řetězy a háky nedotýkali země.



Libušina 342/97 779 00 Olomouc
IČ: 26786443 DIČ: CZ26786443
tel: 777 946 913 pucovna@kovopos.cz
www.kovopos.cz www.leseni-loyal.cz

